

2. Context històric

La dècada dels anys 50 del segle XX va significar el tret de sortida de la considerada segona onada migratòria de la centúria a Catalunya. Un flux migratori explosiu que va allargar-se fins a la segona meitat de la dècada

dels anys 70. Les xifres constaten la importància del fet migratori a la Catalunya contemporània: ningú no posa en dubte que les migracions expliquen l'evolució demogràfica del Principat dels darrers cent anys; tot plegat

Quadre 1: Població total dels municipis estudiats comparada amb la de Barcelona i Catalunya, i percentatges de variació (1900-1980)

	1900	1910	1920	1930	1940	1950	1960	1970	1981
L'Hospitalet	4.891	6.226 (+27,3%)	12.393 (+99%)	33.567 (+171%)	50.070 (+49%)	71.580 (+43%)	123.282 (+72,2%)	241.978 (+96,3%)	295.073 (+22%)
Cornellà	2.197	2.496 (+13,6%)	3.732 (+49,5%)	7.031 (+88,4%)	8.214 (+16,8%)	10.596 (+29%)	24.714 (+133%)	77.314 (+212,8%)	90.956 (+17,6%)
Sant Boi	5.311	5.377 (+1,24%)	6.553 (+21,8%)	8.867 (+35,3%)	10.310 (+16,2%)	10.811 (+4,86%)	19.968 (+84,7%)	50.051 (+150,6%)	72.926 (+45,7%)
El Prat	2.804	2.977 (+6,2%)	3.591 (+20,6%)	6.694 (+86,4%)	8.941 (+33,6%)	10.401 (+16,3%)	14.131 (+35,9%)	36.363 (+157,3%)	60.419 (+66,1%)
Viladecans	1.197	1.244 (+3,9%)	1.567 (+25,9%)	2.990 (+90,8%)	3.803 (+27,1%)	4.214 (+10,8%)	7.508 (+78,2%)	24.565 (+227,2%)	43.358 (+76,5%)
Barcelona	544.137	595.732 (+9,5%)	721.869 (+21,2%)	1.005.565 (+39,3%)	1.081.175 (+7,5%)	1.280.179 (+18,4%)	1.557.863 (+21,6%)	1.745.142 (+12%)	1.754.900 (+0,5%)
Catalunya	1.966.382	2.084.868 (+6%)	2.334.719 (+11,2%)	2.791.292 (+19,5%)	2.890.974 (+3,6%)	3.240.313 (+12%)	3.925.779 (+21,1%)	5.122.567 (+30,5%)	5.959.530 (+16,3%)

Elaboració pròpia a partir de les dades recollides per a cadascun dels municipis. Destacat en verd, el període estudiat en aquest treball, que coincideix amb els increments de població més pronunciats del segle.

en un context de baixa natalitat i poca oferta nativa de mà d'obra²¹.

De fet, Anna Cabré ja va descriure el model demogràfic regional mitjançant el concepte “sistema català de reproducció”, amb el qual establia que la població de Catalunya havia crescut els últims 150 anys a partir d'arribades de persones nascudes a l'exterior i la seva descendència. No es tracta pas d'un sistema que rep immigrants de manera passiva i esporàdica, assevera Cabré, sinó que més aviat ho estimula quan li convé, generalment coincidint amb períodes de bonança econòmica²².

Al llarg del segle XX Catalunya experimenta l'arribada de contingents de població procedents de la resta d'Espanya, en especial d'Andalusia, Extremadura o les Castelles, en la segona onada, i de Múrcia, Almeria, Aragó i País Valencià durant la primera onada. Tanmateix, seria “desafortunat” pensar, en paraules de Martí Marín, que les migracions al Principat les van protagonitzar només persones no catalanes, ja que s'estaria menystenint les migracions interiors, aquell èxode rural català de gran intensitat que va produir-se durant la segona meitat del segle XIX i que va moure milers de persones dels pobles a les ciutats industrials catalanes²³.

21. ARANGO, Joaquín; ‘Les primeres migracions del segle XX a Catalunya’, a *Nadala*, n.41, 2007, p.22.

22. CABRÉ, Anna; *El sistema català de reproducció*, Barcelona, Proa, 1999

23. MARÍN, Martí; ‘La fàbrica, el barri, la ciutat i el país. La integració dels immigrants a Catalunya sota el Franquisme’, a *Història i memòria: el Franquisme i els seus efectes als Països Catalans*, València, Universitat de València, 2007, p.261. Marín lamenta que no s'ha fet un tractament sociològic de les allaus migratòries internes de Catalunya com els que s'han elaborat per als del període de la dictadura. L'autor ho atribueix a la condició de catalans d'aquells migrants, en contraposició a la ‘gent de fora’ que va venir més endavant i que, a diferència dels primers, no estaven ‘integrats’.

Sigui com sigui, els corrents migratoris han estat el motor demogràfic català de la darrera centúria. Passem, doncs, a posar les dades sobre la taula.

2.1 La primera gran onada del segle XX (1910-1930)

Si en el segle XIX els principals protagonistes van ser els moviments interns de població catalana de l'àmbit rural a l'urbà, en el segle XX ho van ser els fluxos de la resta d'Espanya cap a Catalunya. Si bé seguien caracteritzant-se com migracions camp-ciutat, ara els nouvinguts provenien de regions més llunyanes. La primera onada migratòria d'aquestes característiques va tenir lloc aproximadament entre els anys 1910 i 1930, és a dir, entre la bonança econòmica a la Catalunya dels anys de la Gran Guerra (1914-1918) —fruit de la no-bel·ligerància d'Espanya al conflicte i el consegüent augment de l'exportació gràcies a l'expansió industrial—, i els efectes de la recessió econòmica provocada pel crac del 1929.

La procedència majoritària dels immigrants d'aquesta onada era l'Aragó, el País Valencià, Múrcia i Almeria; des de finals del segle XIX l'extensió del camp migratori català havia seguit una norma de veïnatge territorial i continuïtat cultural, tenint en els valencians i els balears els màxims representants, conjuntament amb l'Aragó²⁴, estenent-se ja en el segle XX a murcians i almeriencs²⁵. Les destinacions d'aquests contingents van ser el Barcelonès, el Vallès

Tanmateix, tal com destaca Marín, és impossible que les migracions catalanes internes no portessin aparellat un xoc entre la tradició rural i la urbana d'acollida.

24. DOMINGO, Andreu; (op. cit., 2014), p.23.

25. El fort impacte de l'arribada de pobladors proce-

Occidental i Oriental, el Maresme i el Baix Llobregat. Una regió que era -i ho continua sent un segle més tard- el principal pol industrial i urbà de Catalunya i que alguns autors han batejat, avançant-se unes dècades a la denominació maragallana, com “la Gran Barcelona” dels anys 30²⁶.

Tradicionalment s’ha explicat la immigració del primer terç del segle XX com un procés en el qual els nouvinguts s’instal·laven a Barcelona i localitats properes que funcionaven com a ciutats dormitori; tanmateix, es tracta d’una afirmació matisable, ja que des d’inicis de segle els industrials percebien indicis de saturació del nucli urbà de Barcelona, fet que els va impulsar a vendre els terrenys barcelonins —amb el consegüent lucre econòmic— i traslladar la fàbrica a municipis propers a la capital²⁷, com és el cas de l’Hospitalet o Cornellà. Així, aquests pobles també oferien llocs de feina locals, cosa que els convertia en pols d’atracció de treballadors immigrants.

dents del sud-est peninsular —73.826 murcians i 37.544 almeriencs consten censats a Catalunya el 1930, segons l’INE—, va vincular el terme immigrant amb el de ‘murcià’, una generalització interessada de la migració d’aquells anys que amagava, tanmateix, un component pejoratiu, xovinista i racista. Veure CAMÓS, Joan; ‘L’Hospitalet i la immigració. Catalanistes i anarquistes als anys trenta’, a *Quaderns d’Estudi*, Centre d’Estudis de l’Hospitalet, n.21, 2009, p.77. L’exemple paradigmàtic d’aquell neguit d’una part de la societat catalana envers una suposada invasió d’immigrants que provoqués una descatalanització són els articles del periodista Carlos Sentís publicats a cavall entre el 1932 i el 1933 a la revista *Mirador*, sota el títol de *Múrcia, exportadora d’homes*, i per als quals es va infiltrar en un dels autobusos que portava migrants de Múrcia cap a Barcelona, el transmiserià. Uns articles farcits d’incorreccions i dades sense contrastar.

26. ARANGO, Joaquín; (op. cit., 2007), p.23.

27. *Ibidem*, p.31.

Per altra banda, cal no menystenir l’efecte crida que van suposar les obres de l’Exposició Universal de Barcelona del 1929 i la construcció de grans infraestructures com el metro, sobretot pel que fa al quinquenni de 1926-1930, com veurem reflectit en les xifres unes línies més avall.

Si parlem de xifres globals, en l’àmbit català la població va augmentar entre 1900 i 1930 en 824.910 habitants, un increment del 42%, uns 30 punts superior a l’experimentat les tres dècades anteriors²⁸. Tot plegat, amb una de les taxes de creixement natural més baixes d’Espanya²⁹. Per tant, l’augment poblacional no es podria atribuir únicament al creixement natural de la població. Segons estimacions de Cabré, els saldos migratoris³⁰ de Catalunya d’aquella època van ser positius, en concret de 224.300 persones entre 1911 i 1920, i de 322.079 persones entre 1921 i 1930³¹.

28. Entre 1877 i 1900 la població de Catalunya va créixer en 214.349 persones, un 12,2%.

29. Del 6,42 per mil entre 1911 i 1915 i de 2,41 entre 1916 i 1820.

30. El saldo migratori és la diferència entre les entrades per migració i les sortides per la mateixa raó, en un territori en concret. El procediment per a obtenir-lo és imperfecte, atès que es fa a partir d’estimacions indirectes que comparen el creixement total i el creixement natural de la població: el saldo migratori seria el resultat de restar el creixement natural —la diferència entre morts i naixements— i el creixement total de la població. El mètode, com hem dit, no és pas precís, però cal tenir en compte que dècades enrere no es recopilaven dades estadístiques per calcular les migracions.

31. CABRÉ, Anna; (op. cit., 1999), p.181. Arango, per la seva banda, estima uns saldos migratoris només per a la província de Barcelona de 64.000 persones en el període 1911-1920 i de 122.000 entre els anys 1921-1930, el que indicaria el fort pes d’aquesta regió en el conjunt català pel que fa a recepció d’immigrants. ARANGO, Joaquín; (op. cit., 2007), p.30.

A partir del quinquenni 1911-1915, el creixement vegetatiu —o creixement natural— és superat pel saldo migratori. Aquest fenomen va arribar al seu punt àlgid entre 1926 i 1930, amb un saldo migratori de 167.062 persones, coincidint amb l'efecte crida per a la construcció de grans infraestructures com el Metro o l'Exposició Universal del 1929. Pel que fa als anys posteriors, les dades no són gaire fiables, en part perquè el cens de l'any 1936 es va veure afectat per la Guerra Civil, cosa que va distorsionar l'estimació indirecta del saldo migratori³². Arango indica que durant els anys de la Segona República la immigració a Barcelona i el seu *hinterland* va seguir, però a un ritme inferior respecte del que s'havia experimentat els 15 anys anteriors³³.

Un cop presentades les dades globals del Principat, donem una ullada als cinc municipis investigats en aquest treball pel que fa a l'avinentsa demogràfica d'aquest primer terç de segle. Començarem pel més gran en població, l'Hospitalet de Llobregat. La participació percentual de la immigració entre els anys 1910 i 1930 en el creixement d'aquest municipi va ser superior a la de la resta de Catalunya, tot i que inferior a la de Barcelona. Aquest fenomen va provocar una disrupció en el desenvolupament del fins aleshores nucli rural i, en paral·lel, una desconexió entre els nous pobladors i el passat històric de la ciutat, així com la impossibilitat,

32. DOMINGO, Andreu; (*op. cit.*, 2014), p.23.

33. ARANGO, Joaquín; (*op. cit.*, 2007), p.32.

34. RODRÍGUEZ, Ramon; 'La immigració a l'Hospitalet de Llobregat. Bases demogràfiques i procés d'adaptació. El cas dels andalusos', a *Quaderns d'Alliberament*, 2/3, 1978, p.91. Veure també CAMÓS, Joan; *L'Hospitalet, la història de tots nosaltres (1930-1936)*, Barcelona, Diputació, 1986, p.12.

per part dels autòctons, de transmetre la consciència d'identitat comunitària³⁴. Cosa que preocupava els autòctons.

Lluny de voler fer un salt en la línia del temps, és interessant aturar-nos un moment a explicar com durant la dècada dels anys 50 l'ajuntament riberenc, de la mà de l'Església i prohoms de la ciutat, va entomar la restauració de l'ermita de Bellvitge, emblema d'un barri que començaria a omplir-se d'immigrants en paral·lel a la construcció dels característics blocs de pisos. La principal motivació de la reforma era precisament conservar el patrimoni històric de la ciutat i, de pas, convertir-lo en un símbol per als immigrants que arribaven aquells anys a l'Hospitalet i que omplirien aquella zona en pocs anys. El que ara entenem per 'fer ciutat'. De manera similar ho va expressar l'alcalde Ramon Solanich en una carta que va adreçar a Pablo Picasso el 1960, en la qual li demanava un dibuix per a una subhasta d'obres d'art organitzada a Barcelona per a aconseguir fons per a la reforma de la capella:

*Els que formem el nucli més antic [de la ciutat] pretenem, al conservar allò que ens deixaren els avis, donar una consistència ciutadana i una continuïtat al nostre poble [...] Penseu només que amb el vostre ajut contribuïreu a realitzar una obra digna i sobretot a que els hospitalencs nou vinguts [...] se sentin orgullosos de la seva ciutat d'adopció i per conseqüència s'adaptin amb més facilitat*³⁵.

El fragment anterior demostra que la preocupació per un passat que quedava ar-

35. Arxiu Municipal de l'Hospitalet (AMLH). Fons d'entitats. Parròquia de la Mare de Déu de Bellvitge, 1957-1976, Caixa 61.

raonat davant les onades migratòries era ben present entre els pobladors més antics. Aquest neguit es constata en els cinc municipis estudiats i es pot rastrejar a diverses memòries, cròniques, articles de premsa o històries locals de cadascun d'ells. No és l'objectiu d'aquesta investigació deturar-se a cadascuna de les localitats investigades per deixar-ne constància, atès que això en si mateix podria esdevenir una recerca independent. Hom ha optat per esmentar aquesta anècdota perquè, com comprovarem més endavant, les tensions entre autòctons -o migrants de dècades anteriors que ja s'havien integrat a la ciutat- i nouvinguts en el marc de la vida parroquial dels anys 60 i 70 i les sovint antagòniques formes de viure la fe, serà una constant.

Un cop fet aquest necessari incís, tornem a les dades. L'Hospitalet va estrenar el segle XX amb 4.891 habitants. Trenta anys més tard, en tenia 33.567. És a dir, que en tres dècades va multiplicar per vuit la seva població a causa de la immigració, un creixement de 586 punts percentuals, molt per sobre de la mitjana catalana. Si mirem el **quadre 1** —on es mostra la població de cadascun dels municipis investigats al llarg del segle XX—, l'augment més dràstic va tenir lloc durant la dècada dels anys 20, quan la població hospitalenca va estar a prop de triplicar-se, en passar dels 12.393 habitants el 1920 als 33.567 del 1930. Un increment poblacional que coincideix amb l'experimentat al global de Catalunya i la província de Barcelona.

Igual que a la resta del país, inicialment van ser els aragonesos i els valencians els que es van instal·lar a la ciutat, tot i que els van seguir els murcians i almeriencs. El principal focus immigrant va ser Collblanc-Torrassa, dos barris que arribaren a allotjar més

de la meitat de la població de l'Hospitalet el 1930³⁶.

La intensa arribada de contingents d'immigrants a la ciutat va provocar un xoc extraordinari en la fesomia del municipi i en la mateixa població autòctona, que va viure aquelles onades migratòries com una autèntica "invasió" que estaria amenaçant la pervivència de la cultura i idiosincràsia catalanes³⁷. A més, el creixement demogràfic va anar acompanyat d'un desenvolupament urbanístic sense precedents que va trasbalsar la dinàmica que havia seguit la ciutat les dècades anteriors.

Aquests fenòmens que hem descrit no eren una qüestió exclusiva de l'Hospitalet, atès que, en major o menor mesura, van reproduir-se en uns altres municipis propers a Barcelona, com és el cas dels altres quatre que ara analitzarem.

Abordem ara Cornellà, actualment la ciutat del Baix Llobregat amb més població. A principis del segle XX, tanmateix, no era pas el monstre demogràfic que és ara. Com l'Hospitalet, era un nucli rural que havia experimentat un augment de població a partir de la segona meitat del segle XIX, a conseqüència de la instal·lació d'indústries tèxtils —Can Rosés n'és un exemple, de la qual encara queden en peu les cases on vivien els encarregats de la colònia—, que van atraure pobladors provinents de les comarques catalanes d'interior, en el marc de l'èxode català exposat línies amunt.

36. Aquest nucli comptava amb 25.515 habitants, davant dels 33.567 totals del municipi aquell any. SANTA-CANA, Carles; *Victoriosos i derrotats. El franquisme a l'Hospitalet (1939-1951)*, Barcelona, Publicacions de l'Abadia de Montserrat, 1994, p.23.

37. CAMÓS, Joan; (*op. cit.*, 2009), p.72

Cornellà va estrenar el segle XX amb 2.197 habitants. Deu anys més tard, el 1910, la xifra d'habitants no havia crescut gaire —300 més—. És a partir d'aquest any, arran de la introducció de la metal·lúrgia i la indústria química, que el cens es dispara: el 1920 la ciutat comptava amb 3.732 habitants, i el 1930 doblava la xifra, arribant als 7.031³⁸. L'impacte demogràfic, social i cultural va ser fort, més si es té en compte que el 1930 només el 30,63% dels habitants eren nascuts a la ciutat: la resta es dividien entre els procedents d'altres parts de Catalunya —un 38,44%— i els que havien vingut de fora del Principat —el 29,91%—.

Si comparem les dades de Cornellà amb les globals de Catalunya en el període 1910-1930, trobem que la ciutat baixllobregatina creix un 220% en tres dècades, el que signifiquen 4.535 habitants més, molt per sobre del 42% global català en el mateix interval de temps; fet que demostra el fort protagonisme del pol industrial i urbà de les comarques i poblacions properes a la capital catalana, com és el cas del Baix Llobregat i Cornellà, a l'hora de rebre immigrants durant el primer terç del segle XX.

Passem a revisar ara les dades del Prat de Llobregat. Com en els altres dos municipis, el Prat va créixer en habitants des d'inicis de la centúria passada a redós de la immigració. L'any 1900 comptava amb 2.804 veïns, una mica per sobre dels que presentava Cornellà. De fet, el creixement d'ambdues poblacions és gairebé paral·lel, si bé Cornellà, tot i partir d'una població inferior, acabarà

38. CARRIÓN, Pedro i TARDÀ, Joan; *40 anys d'una ciutat. Cornellà de Llobregat durant el franquisme*, Cornellà, Ajuntament de Cornellà, 1992, p.19. D'ara endavant les xifres de població de Cornellà es remetran a aquesta publicació.

superant el creixement del Prat. El 1910, el Prat havia crescut mínimament fins a les 2.977 persones, mentre que deu anys més tard, el 1920, tenia 3.591 habitants. I igual que a la resta de localitats metropolitanes, va ser la dècada dels anys 20 la que va portar el boom demogràfic, que va contribuir a gairebé doblar la població pratenca fins als 6.694 veïns³⁹. Per tant, en tres dècades, del 1900 al 1930, el Prat va créixer un 138%, que traduït en números rodons van significar 3.890 veïns i veïnes més. Com en els dos casos anteriors, supera àmpliament el percentatge de creixement de l'àmbit català.

Com en el cas de Cornellà i l'Hospitalet, el Prat oferia atractius per a la indústria. Sense anar més lluny, el 1917 s'hi va instal·lar la Paperera Espanyola, mentre que el 1926 va ser el torn de la Seda, dues fàbriques que han marcat la història contemporània de la localitat. Són dues dates que coincideixen amb els períodes d'augment pronunciat dels habitants del poble, atès que van actuar com un imam de treballadors forans. Per tant, podem dir que en aquest primer tram de segle la immigració al Prat va estar relacionada amb l'activitat industrial, sobretot a través de treballadors bascos i navarresos qualificats que van venir a treballar a la Paperera i de temporers valencians procedents majoritàriament de la zona nord del Maestrat que, en un principi, venien a fer peonatge de tipus agrícola i que van passar-se al sector industrial més endavant⁴⁰.

39. GÓMEZ, Marga; *La formació d'una ciutat*, el Prat de Llobregat; El Prat, Ajuntament del Prat, 2010, p.103. Totes les dades de població del Prat que apareguin seguidament es remetran a aquesta obra.

40. CODINA, Jaume; *Les Generacions pratenques: 1538-1972*, El Prat, Corona, 1972, p.245.

Il·lustració 1. Una imatge del carrer Príncep de Bergara de l'Hospitalet de principis del segle XX, quan la ciutat va passar de nucli rural a urbà. Arxiu personal de Maria Canudas i Artur Navarro.



Revisem ara les dades de població que oferia Sant Boi a principis del segle XX. Val a dir que Sant Boi era, dels municipis estudiats en aquest treball, el que partia amb millors números. I és que el 1900 hi vivien 5.311 persones, un miler més que a l'Hospitalet. Deu anys més tard, la xifra de veïns es va mantenir, amb 5.377, i en la dècada dels anys 10 va experimentar un creixement important d'un miler d'habitants, arribant a allotjar 6.553 persones. I com en el cas de la resta de municipis, la dècada dels 20 comporta per a Sant Boi un increment important d'habitants, fins a assolir la xifra de 8.867 l'any 1930⁴¹. És a dir, que entre 1900 i 1930, Sant Boi va incrementar la seva població en un 66%, un augment inferior al de Cornellà, el Prat o l'Hospitalet, però encara per sobre del global català que, recordem, va ser del 42% en el mateix període.

41. Sant Boi en xifres, recull estadístic, Unitat d'Assistència a la Planificació i l'Avaluació de l'Ajuntament de Sant Boi. D'ara endavant, aquesta serà la font d'on traurem les dades demogràfiques santboianes.

En el seu cas, Sant Boi va créixer per l'impacte del creixement econòmic de Barcelona, sobretot a partir d'una producció intensiva de regadiu que estava orientada a abastir la capital catalana. Per altra banda, Sant Boi també oferia llocs de feina al mateix terme municipal, gràcies a la presència d'indústries tèxtils com la Colònia Güell -que tot i estar ubicada a Santa Coloma de Cervelló, tenia més influència a Sant Boi-, Manufacturas Españolas Dubler i Hilaturas Gossypium, que el 1920 donaven feina a 1.500 treballadors que vivien a la mateixa localitat⁴².

És el torn de Viladecans. Dels quatre municipis estudiats, aquest és el que menys habitants tenia a principis del segle XX. De fet, la demografia viladecanenca fins ben entrat el segle XX ha estat més aviat precària⁴³

42. ALIÓ, M. Àngels (1973); *La evolució de un núcleo suburbano barcelonés: Sant Boi de Llobregat* (resum de la tesi doctoral 'Formació de l'espai suburbà: Sant Boi de Llobregat'), Universitat de Barcelona, p.70.

43. CALDERÉ, Xavier, GONZÁLEZ, Àngels i LUENGO, Manuel; 'Canvi de paisatge i paisanatge: les dues onades mi-

i molt condicionada pels fenòmens climàtics com les sequeres o les pluges torrencials que afectaven les collites i escapçaven el creixement natural. En concret, el 1900 tenia 1.197 veïns i veïnes. Però les tres dècades següents va créixer exponencialment: el 1920 comptava amb 1.567 habitants, mentre que el 1930 va incrementar-ne el número fins a arribar als 2.990. En concret, un important increment percentual del 149,8%. Com en els altres quatre municipis, la primera dècada del segle va estar caracteritzada per un increment demogràfic anecdòtic, previ a l'embranchada de la dècada següent per a, finalment, arribar a l'explosió migratòria dels anys 20, amb l'assentament de famílies que procedien d'Alacant i Castelló, de la Franja de Ponent i Terol i també d'Almeria, atretes per les possibilitats laborals de la capital catalana i per les indústries que s'estaven instal·lant al municipi, com ara la fàbrica de Roca, que serà determinant en la història del municipi⁴⁴.

2.2 Les migracions de la fam dels anys 40

Els estralls econòmics i socials de la Guerra Civil van estroncar els processos migratoris a Espanya⁴⁵. Aparentment, en comparació amb les magnituds que havien asso-

gratòries del segle XX a Viladecans', a *VII Trobada de Centres d'Estudis i d'Estudiosos d'Eramprunyà. Els moviments migratoris*, Begues, 2015, p.1.

44. Veure CALDERÉ, Xavier; *Vint històries de vida: el pasat col·lectiu a través de la memòria*, Viladecans, Ajuntament de Viladecans, 2007.

45. RECAÑO, Joaquín; 'La immigració de la resta d'Espanya al Baix Llobregat. L'onada migratòria dels anys seixanta i setanta', a *Materials del Baix Llobregat*, Centre d'Estudis Comarcals del Baix Llobregat, n.5, 1999, p.38.

lit els anys anteriors. Però el flux de migrants peninsulars cap a terres catalanes no es va arribar a interrompre mai del tot, si bé és cert que les xifres de moviments migratoris dels anys 50, 60 i 70 aombren les dels anys 40. Tradicionalment les migracions de la postguerra s'han menystingut o ignorat, deixant un buit entre la primera onada de principis de segle i la que va arrencar el 1950 fins al 1975 i que tractarem a continuació. Un espai que en els últims anys ha estat omplert per aportacions de diversos autors que han demostrat que Catalunya, i sobretot l'àrea de Barcelona, va seguir rebent immigrants que arribaven d'altres parts d'Espanya després de la guerra.

Per què, si no, es va crear el 1952 el Patronato de Viviendas del Congreso Eucarístico⁴⁶ per donar resposta a la manca d'habitatges? O per què hi havia la preocupació per controlar el barraquisme als municipis metropolitans i enderrocar alguns infrahabitatges habitats per immigrants? És més, per què les autoritats van posar en pràctica una política de control de les migracions a partir de devolucions de persones que arribaven a Barcelona i altres municipis propers entre els anys 40 i 50?⁴⁷

46. El 1949, tres anys abans del Congrés Eucarístic, l'arquebisbe Modrego expressava al butlletí oficial del bisbat barceloní la seva preocupació per l'escassetat d'habitatges: "Aunque los inmigrados vienen aquí porque tienen trabajo que les permite vivir, se originan hacinamientos de personas con sus consecuencias para la moralidad y la higiene". Veure MUÑOZ, Francesc, MARTÍ, Josep M. i CATALÁN, Fidel; *Gregorio Modrego Casaus. Obispo del XXXV Congreso Eucarístico Internacional de Barcelona*, Barcelona, Claret, 2002, p.485.

47. Vegeu AROCA, Jaume; 'Cuando la Barcelona franquista expulsaba a los migrantes', a *Andalucía en la Historia*, 28, 2010, pp.18-23. Es calcula que entre 1948

Una qüestió diferent és posar-se d'acord amb les dades, que canvien segons la font o el punt de vista. Hi ha unanimitat a l'hora d'acceptar que als anys 40 es van registrar uns creixements migratoris considerables, però a l'hora de traduir-ho en números ens trobem amb un ball de xifres que, tanmateix, no afecta l'asseveració inicial. Cabré fa una estimació del saldo migratori del decenni 1941-1950 de 256.718 persones⁴⁸, mentre que Marín apunta a un increment de 273.363 persones⁴⁹ per al mateix període. Entremig trobem les estimacions de Molinero i Ysàs, que aporten un saldo migratori de 258.000⁵⁰ per al mateix període. Als annexos hi ha un quadre amb les diferents propostes de saldos.

Aquest ball de xifres respon a la dificultat que presenten les dades estadístiques per als anys 40. Domingo alerta que les obtingudes per al primer quinquenni de la postguerra no són gaire fiables, atès que

possiblement van enregistrar la mortalitat a la baixa⁵¹. Marín, per la seva banda, avisa que els immigrants no es registraven en arribar al Principat -un tràmit que podia demorar-se anys-, el que hauria engruixat les xifres dels anys 50 amb immigrants que realment havien arribat una dècada abans.

El que és cert, però, és que en aquest període es comencen a registrar fluxos que arriben a Catalunya des de territoris més llunyans, és a dir, que hi ha una nova extensió del camp migratori català a gairebé tota la totalitat del territori espanyol⁵². Per altra banda, les motivacions d'aquestes noves migracions estan relacionades amb la desfeta de la guerra. No debades, alguns autors les van batejar com les migracions de la fam. Uns altres han demostrat que la motivació econòmica, tanmateix, no estava sola al centre de la decisió de marxar⁵³.

Per als municipis que engloba aquest treball, la dècada dels 40 va suposar un nou increment de població. Menys accentuat que en anys anteriors, segurament degut a l'alta

i 1957 es van 'repatriar' unes 15.000 persones. El règim, lluny de considerar aquests contingents de persones com a migrants, els considerava 'pròfugs' o 'dissidents'. Veure MARÍN, Martí; 'Migrantes, fronteras y fascismos. El control de los desplazamientos por parte del régimen franquista, 1939-1975', a *España Contemporánea*, 47, 2015, pp.79-94.

48. CABRÉ, Anna; (*op. cit.*, 1999), p.181.

49. MARÍN, Martí; 'Entre el 'dret de fuga' i la 'invasió pacífica': prejudicis, polítiques i realitats de la immigració a Catalunya durant el franquisme', a *Recerques*, 58-59, 2009, p.133. Marín assegura, a més, que el saldo migratori dels anys 40 supera al dels anys 20, que diu que va ser de 255.954 persones. Aquí discrepa amb Cabré, que proporciona una xifra de 322.079 persones per al decenni 1920-1930, clarament molt superior al número aportat per Marín i al que aporta per als anys 40 (256.718).

50. MOLINERO, Carme i YSÀS, Pere; 'La població catalana a la postguerra: creixement i concentració, 1939-1950', a *L'Avenç*, 102, 1987, pp.38-46.

51. DOMINGO, Andreu; (*op. cit.*, 2014), p.23.

52. Per saber més del cas andalús, veure TUDELA, Enrique; 'Venir para quedarse: la aportación cualitativa de las migraciones andaluzas de postguerra a la formación de una nueva clase obrera catalana, 1939-1959', a OYÓN, José Luis i ROMERO, Juanjo (coord.); *Clase antes que nación, trabajadores, movimiento obrero y cuestión nacional en la Barcelona metropolitana, 1840-2017*, Barcelona, El Viejo Topo, 2017, pp.259-284.

53. La repressió contra elements republicans i d'esquerres que va engegar el règim franquista va empenyer moltes persones a fugir dels pobles per assolir l'anonimat de les grans ciutats. Veure PUIG, Angelina; 'La Guerra Civil espanyola, una causa de l'emigració andalusa en la dècada dels anys cinquanta?', a *Recerques*, 31, pp. 53-59. Una altra aproximació a aquesta qüestió, tot i que de caràcter més literari, es pot trobar a VILLATORO, Vicenç; *Un home que se'n va*, Barcelona, Proa, 2014.

mortalitat arrossegada per la guerra i la crisi posterior, però igualment destacable. Al global de Catalunya va ser del 10,8% entre 1940 i 1950. En el cas de l'Hospitalet la població va augmentar gairebé un 43% en el mateix tram de segle, a distància del percentatge que ofereix Cornellà, que és del 29%. El Prat va créixer menys, un 16,3%, mentre que Viladecans i Sant Boi van experimentar increments similars al del global del Principat, en concret del 10,8 i 4,9%, respectivament.

I amb aquesta avinentesa arribem a la dècada dels 50. Entrem de ple als anys de la considerada segona onada migratòria a Catalunya. Un període que s'estén al llarg de més de dues dècades i que deixarà, com veurem línies avall, uns saldos migratoris espectaculars. Pel que fa a la nostra investigació, és l'època que hem triat per investigar la relació entre les parròquies i els immigrants que arribaven a Catalunya, provinents, com hem comentat, de terres i contextos socials i culturals més llunyans. Un còctel idiosincràtic que ens disposem a agitar i servir.

2.3 La segona onada migratòria (1950-1975)

Com hem vist, l'augment de població que va experimentar Catalunya durant la primera meitat del segle XX per la immigració va ser espectacular. Però les xifres no farien sinó augmentar a partir dels anys 50. A partir d'aquí, i durant uns 25 anys, la població del Principat creixerà d'una manera exponencial, per una banda pels espectaculars saldos migratoris i, per l'altra, per l'increment del creixement vegetatiu; i és que els naixements es dispararan gràcies en bona part a l'aportació dels nouvinguts.

Quins són els motius que expliquen aquesta ingent onada migratòria? La resposta no és pas senzilla, atès que hi convergeixen diversos factors. Per una banda, la consolidació de les xarxes migratòries establertes el primer terç del segle XX, que es van mantenir gràcies a factors d'expulsió dels llocs d'origen i d'uns altres d'atracció cap a les regions de destinació. I aquests factors estan estretament vinculats a la política econòmica del règim franquista durant la postguerra. Teresa Ortega argumenta que la posada en marxa de polítiques autàrquiques i aïllacionistes durant la postguerra va perjudicar el sector agrari del sud peninsular, estroncant, d'aquesta manera, la puixança que havia experimentat des d'inicis del segle XX⁵⁴. Val a dir que el seu argumentari parteix de la província de Granada, una de les regions que més immigrants va aportar a Catalunya. Sigui com sigui, els salaris i les condicions de feina van empitjorar per a una massa jornalera que, davant l'avinentesa d'un futur incert, va optar per agafar les maletes i marxar cap a les ciutats industrials catalanes, madrilenyes, basques i valencianes.

A partir del 1959 les migracions es van intensificar. Aleshores el règim entomava la tasca de liberalitzar l'economia i abandonar les polítiques que havien caracteritzat la postguerra, i aquell any aprovava el Pla d'Estabilització, amb el qual es pretenia la integració econòmica de les diferents províncies espanyoles. El pla contemplava una sèrie de mesures per estabilitzar l'economia i fomentar l'entrada de capital estranger en forma d'inversions a les empreses del país. D'aquesta manera, el règim trencava amb el passat au-

54. PUIG, Angelina i ORTEGA, Teresa; *Andalucía y Catalunya: dictadura y emigración*, Barcelona, Edicions Bellaterra, 2020, pp. 141-145.

tàrquic i encetava una època de desenvolupament econòmic coneguda com el desenvolupament. Però això és una altra història.

El que ens interessa és que el Pla d'Estabilització va jugar un paper clau a l'hora d'entendre les migracions de la dècada dels 60, les més intenses del període de la segona onada. I és que les mesures posades en marxa pels ministres de la dictadura, lluny de solucionar els problemes d'algunes zones deprimides —com ara les del sud peninsular—, van fomentar-ne de nous, fent créixer les desigualtats territorials a l'hora de repartir les inversions; tot plegat va provocar que algunes províncies quedessin pràcticament abandonades i al marge de les inversions destinades a impulsar la industrialització⁵⁵. Per contra, en altres regions com Catalunya es va produir una forta expansió industrial per a la qual era necessària una gran quantitat de mà d'obra⁵⁶.

Un cop exposats els factors d'expulsió dels emigrants dels seus llocs d'origen i els d'atracció cap a unes altres regions econòmicament més dinàmiques, passem a posar llums i taquígrafs sobre les xifres.

A l'inici d'aquest treball hem donat un tast de les dades per a aquest període de temps. En tres dècades, de 1950 a 1980, la població de Catalunya va passar dels 3,2 als 5,9 milions, el que significa un creixement anual de 100.000 individus de mitjana. Catalunya va créixer a un ritme del 2,25% davant de l'1% del conjunt espanyol⁵⁷. L'augment de la natalitat i l'arribada de persones foranes,

més d'un milió i mig, provinents sobretot d'Andalusia occidental —de Còrdova i Sevilla, tot i que també de Jaén i Granada—, Extremadura i les Castelles⁵⁸, van ser decisives en aquest sentit.

Cabré fa una estimació del saldo migratori català de la dècada dels 50 de 439.874 persones, un increment del 71,3% respecte de la dècada anterior⁵⁹. Una dècada més tard, en concret en el quinquenni de 1961-1965, això és, en la meitat d'anys, s'estima que el saldo migratori va ser de 354.000 persones, i de 366.000 entre 1966 i 1970. Els cinc anys següents aquest índex cauria fins a les 231.000 persones, i experimentaria una davallada considerable en el període 1976-1980, baixant fins a les 24.000 persones. El següent quinquenni, ja als 80, el saldo migratori seria de —90.000, coincidint amb la crisi econòmica⁶⁰. Per entendre la magnitud de l'onada migratòria cal centrar-nos, tanmateix, en els anys 60: Cabré estima en 720.442 el saldo migratori d'aquella dècada.

I on s'instal·la aquesta immigració? Segueix els patrons de les onades anteriors? El que actualment identifiquem com l'àrea metropolitana de Barcelona o la regió metropolitana, el pol urbà i industrial del país, ja no és l'únic focus que atrau immigrants. Malgrat la concentració de nous immigrants al voltant del Cap i Casal, en aquesta segona onada hi ha una dispersió irregular pel territori català que obeeix a la diversitat del creixement econòmic i urbanístic⁶¹. Cal no oblidar, per altra banda, que les migracions catalanes campciutat, és a dir, les que es produïen des de les comarques deprimides cap a les punteres en

55. *Ibidem*, p.145.

56. TÉBAR, Javier; 'Immigració i treball a Catalunya, 1939-1975', a *Memòries del viatge (1940-1975)*, Sant Adrià de Besòs, Cossetània Edicions, 2009, p.88.

57. PUJADAS, Isabel; 'Les migracions dels anys seixanta a Catalunya', a *Nadala*, 41, 2007, p.37.

58. CABRÉ, Anna; (*op. cit.*, 1999), p.183.

59. CABRÉ, Anna; (*op. cit.*, 1999), p.181.

60. PUJADAS, Isabel; (*op. cit.*, 2007), p.37.

61. *Ibidem*, p.39.

creixement industrial, tampoc no s'aturen. Aquests immigrants catalans, sovint oblidats per la historiografia, s'instal·len als mateixos barris que la població arribada de la resta d'Espanya, esdevenint l'element 'autòcton' en barris segregats de la realitat catalana del moment. Molts d'aquests nuclis van néixer als cinc municipis que tractem en aquesta investigació. Quina era la situació concreta d'aquestes localitats? Van experimentar un augment de població com el del primer terç del segle XX? Va ser més intens? Donem un cop d'ull a les dades disponibles per copsar què va significar la segona onada migratòria del segle XX per a ells.

Seguint l'ordre que hem fet servir anteriorment per exposar les dades del primer terç del segle XX, comencem revisant les xifres de l'Hospitalet. La ciutat va viure una explosió demogràfica encara més intensa i pronunciada que la dels 30 primers anys del segle: si el 1950 tenia 71.580 habitants, el 1979 va tancar-lo amb 294.627 veïns i veïnes⁶². És a dir, 223.047 habitants més en 30 anys, un augment de població del 311,6%, considerablement per sobre de la mitjana catalana d'aquells anys, que va ser del 83,6%.

La informació disponible sobre el creixement migratori a l'Hospitalet⁶³ mostra un

62. Hom ha optat per ampliar el marge temporal de les xifres de població aportades i, en comptes d'aportar les dades per al període 1950-1975, els anys consensuats de la segona onada migratòria, ho hem fet per cinc anys més, de 1950 a 1980, malgrat que els fluxos migratoris perdin força a partir del 1976. La raó és obtenir una fotografia més acurada de l'avinentsa demogràfica de les cinc localitats estudiades en les tres dècades que abasta aquest treball: els 50, 60 i 70 del segle passat. Haver donat xifres només fins al 1975 hauria llastrat la investigació.

63. *Anuari Estadístic de l'Hospitalet 2007*, Ajuntament de l'Hospitalet

increment exponencial a partir de la dècada dels 60. L'any 1961 tancava amb un saldo migratori positiu de 4.800 persones, però un any més tard aquesta xifra es doblava i arribava als 10.282; el màxim històric es marcaria l'any següent, 1963, amb un creixement migratori d'11.909 persones. A partir d'aquest any la xifra no faria més que baixar, molt lentament, fins a arribar al 1976, que va deixar un creixement negatiu de -494 persones. No seria fins a l'any 2000 que aquesta taxa tornaria a ser positiva, ja en la tercera onada del segle, integrada per persones arribades de fora de l'Estat.

La ciutat resultant de les migracions del primer terç de segle comprenia els barris del Centre i el seu raval industrial, Sant Josep, a més dels nuclis de Collblanc-Torrassa i Santa Eulàlia, que funcionaven més aviat com a perllongaments barcelonins de Sants i la Bordeta. Nuclis no cohesionats i comunicats per camins sovint sense asfaltar. La situació comença a variar a partir de la dècada dels 40 i ja en la dels 50 sorgeixen barris tan grans com impersonals i infradotats de serveis bàsics, com Pubilla Cases, Can Serra i la Florida, al nord de la ciutat; Sanfeliu, per sobre del Centre, i Bellvitge i el Gornal al sud de la ciutat. Tots ells, sorgits a causa de la immigració, que a la vegada convertia la ciutat en un espai privilegiat per als negocis immobiliaris, a causa de la seva àmplia disposició de terrenys susceptibles de ser urbanitzats⁶⁴. De fet, el barraquisme va ser una escena típica de la ciutat —i de la resta de localitats aquí estudiades, en major o menor mesura— al llarg dels anys 50 i 60, arribant-se a comptabilitzar l'any 1963, en un informe municipal, un total

64. PARRAMON, Clara C.; *Similituds i diferències. La immigració dels anys 60 a l'Hospitalet*, L'Hospitalet, Centre d'Estudis de l'Hospitalet, 2000, p.26.

Il·lustració 2. Una imatge de la Rambla Just Oliveras de l'Hospitalet en obres el 1977. Arxiu personal de Maria Canudas i Artur Navarro



de 1.281 barraques, habitades per 5.504 persones⁶⁵.

Girem pàgina i analitzem Cornellà. En el seu cas, a la ciutat vivien el 1950 un total de 10.596 veïns i veïnes; el 1981 aquesta xifra s'havia multiplicat per nou, assolint els 91.563 habitants, el que suposa un creixement sense precedents del 764%. Sense anar més lluny, Cornellà era una de les tres localitats del Baix Llobregat que el 1975 superaven els 50.000 habitants, juntament amb Sant Boi i el Prat, com veurem més endavant.

Bona part d'aquesta nova població es va instal·lar al barri de Sant Ildefons, la Ciutat Satèl·lit, un conglomerat d'edificis que es van començar a edificar a principis dels anys 60 per donar resposta a l'allau humana i els problemes d'habitatge que se'n derivaven, i que arribaria a allotjar més de 20.000 persones tot i la falta d'una xarxa de serveis bàsics com la

65. *Estadística de viviendas no autorizadas existentes en Hospitalet con especificación del número de familias y habitantes*, AMHL, Fons municipal, 101_J200_1963_s/n.

sanitat, l'educació o la cultura. Tanmateix, Sant Ildefons no era l'únic nucli sorgit arran de l'arribada d'immigrants d'altres parts d'Espanya, si bé va ser el més important a nivell de pobladors. El Padró, Riera o Almeda havien anat creixent al llarg del segle XX, i amb la gran onada migratòria dels anys 60, van seguir rebent contingents migratoris de manera inversament proporcional a la planificació de les autoritats municipals, totalment desbordades per l'allau humana⁶⁶.

Aquest fenomen és una constant als cinc municipis estudiats en aquest treball. I ja no es tracta només de falta d'equipaments i serveis bàsics en aquests barris de nova creació, sinó de la dificultat d'osmosi entre els immigrants que els poblaven en la seva gran majoria i la societat catalana.

Però no avancem esdeveniments. Seguim amb el Prat, una població que entre

66. El 1958 s'aprova el Pla d'Emergència Social, amb el qual es pretenia atraure la iniciativa privada en la promoció de ciutats dormitori. Veure TARDÀ, Joan i CARRIÓN, Pedro; (*op. cit.*, 1992), p.124.

1950 i 1981 va augmentar un 481%, en passar dels 10.401 habitants del 1950 als 60.419 de trenta anys més tard. Un altre creixement exponencial i sense precedents que fa que només en la dècada dels anys 60 la població pratenca es dobli. I és que la ciutat necessitava mà d'obra: la Seda i la Paperera seguien creixent, però l'augment de la demanda del sector industrial va ajudar que apareguessin tot un seguit de fàbriques i tallers que es dedicaven a produir peces per a d'altres més grans, com és el cas de Seat⁶⁷.

L'increment de població experimentat pel Prat és similar al de Sant Boi, que el 1950 comptava amb 10.811 veïns i veïnes, per passar-ne a tenir 74.550 el 1980. Això significa un augment del 589,5%, o el que és equivalent, 63.739 habitants més en trenta anys. I si revisem les dades més a fons, veurem com, de nou, és en la dècada dels anys 60 quan es produeix el boom demogràfic santboià. Aquí, com en el Prat, la indústria té una preponderància determinant a l'hora d'atraure immigrants provinents d'altres parts d'Espanya: si el 1950 la població que treballava al sector secundari és el 51,8%, vint anys més tard, el 1970, el percentatge serà 23 punts superior, del 74%. Un creixement inversament proporcional al de la població ocupada al sector primari, que del 20,5% de 1950 passarà al 2% del 1970⁶⁸.

Pel que fa a Viladecans, l'augment de població serà tremendament intens i inclinat. El 1950 tenia 4.214 habitants, que es multiplicaran per 10 en trenta anys, arribant a assolit la xifra de 43.358 veïns el 1981. Tot plegat, un increment del 929%, el més enfilat de la comarca. Sense anar més lluny, el 1965 Viladecans va ser la població de la província de

Barcelona que més va créixer en habitants: el 49% més respecte de l'any anterior⁶⁹. L'allau humana desbordarà el territori i naixeran nous barris, com el Poblat Roca, molt vinculat a la fàbrica del mateix nom i que n'acollirà els treballadors, o el Polígon de la Hispanidad, entre altres. Un ritme frenètic de construcció que dóna com a resultat percentatges d'increment de les edificacions del 71,6% entre 1970 i 1975⁷⁰.

Com hem pogut comprovar, els increments de població dels cinc municipis estudiats en aquest treball sobrepassen el percentatge del global català. No debades, estem parlant de localitats que es van 'beneficiar' de la seva proximitat amb Barcelona i de la saturació urbana que el Cap i Casal començava a patir a mitjans de segle. Van ser, per aquesta raó, importants receptors d'immigració durant bona part del segle XX⁷¹, en especial durant la segona onada del període 1950-1975 —i més en concret durant la dècada dels 60—. Per tant, considerem, són una bona mostra per estudiar què van fer les seves respectives parròquies, tant les antigues com les noves que anaven erigint-se en paral·lel -i com a conseqüència- a l'allau humana, en el procés d'integració dels nous pobladors a la societat receptora. Què trobava un immigrant en arribar al temple més proper a la seva nova residència? Abans de respondre aquesta pregunta, però, hem de donar una ràpida ullada a la situació de l'Església catalana durant el franquisme.

69. CALDERÉ, Xavier, GONZÁLEZ, Àngels i LUENGO, Manuel; (op. cit., 2015), p.4.

70. MORALES, José Antonio; *Transició política i lluita social: el camí per la recuperació de les llibertats democràtiques a Viladecans, 1975-1980*, Viladecans, Ajuntament de Viladecans, 2010, p.4.

71. No volem acabar aquest punt sense destacar una dada a nivell comarcal: el 1970, el 53% de la població

67. GÓMEZ, Marga; (op. cit., 2010), p.99.

68. ALIÓ, M. Àngels; (op. cit., 1973), p.74.

2.4 L'Església catalana durant el franquisme: esquerdes en un bloc granític

Parlar sobre la història recent de l'Església a Catalunya —i a Espanya— és fer-ho de controvèrsies, persecucions, malfiances i violència. De la mateixa manera, no s'entén l'Església del franquisme sense tenir en compte les tensions de l'etapa republicana i la Guerra Civil. Tensions que es van traduir durant la Segona República en contínues topades entre el govern de l'estat i la jerarquia eclesiàstica, temerosa del viratge laic de l'executiu i d'un anticlericalisme social que enfonsava les seves arrels segles enrere.

No va estranyar, per tant, que poc després del cop d'estat del 18 de juliol del 1936 que va desembocar en la contesa bèl·lica, el bisbe de Pamplona, Marcelino Olaechea, fes servir el terme 'croada' per descriure la rebel·lió militar de tipus feixista⁷² contra el govern republicà. Una terminologia que va tenir èxit i que va delimitar el posicionament de la jerarquia clerical espanyola davant la Guerra Civil. Un any més tard, l'agost del 1937, la majoria dels bisbes de l'estat signarien un document, la batejada com a *Carta Colectiva del Episcopado español a los obispos del mundo entero*, en el qual feien efectiu i oficial el seu suport a la causa nacional. L'Església deixava així clar que era on havia de ser, combatent l'anarquia i el govern d'una República que havia gosat d'arrabassar-li uns privilegis històrics. Per no parlar dels capellans que van ser assassinats a la rereguarda republicana a mans d'incontrolats al llarg dels tres anys de guerra. Solé i Sabaté els xifra en 2.437⁷³ a tot

del Baix Llobregat era immigrada. Veure RECAÑO, Joaquín; (op. cit., 1999), p.37.

72. Així ho va escriure el 23 d'agost del 1936 al *Diario de Navarra*.

73. SOLÉ Josep Maria; 'Les víctimes de l'església cata-

Catalunya, 1.251 dels quals només a la província de Barcelona⁷⁴. És interessant recordar, en aquest sentit, el cas del rector de la parròquia de Sant Joan Baptista de Viladecans durant els anys posteriors a la guerra, Ramon Saborit, que havia patit la mort d'11 familiars represaliats a la rereguarda; un fet que havia marcat el caràcter del mossèn, que practicava un catolicisme conservador i impositiu, amb certa rancúnia envers la República. A més, i com molts altres capellans de poble, tenia el carnet del Servei d'Informació, expedit el 1944⁷⁵, una sort de departament d'intel·ligència de la Falange Española Tradicionalista y de las JONS, el partit únic durant el franquisme, que tenia com a missió vigilar opositors i elaborar informes personals.

S'estava començant a teixir una aliança entre els colpistes i una Església que, un cop acabada la guerra, esdevingué un pilar del nou règim. Naixia el nacionalcatolicisme, un sistema mitjançant el qual s'establia una estreta col·laboració entre el poder polític i el religiós que acabava beneficiant totes dues parts: l'Església donava legitimitat al règim, mentre que aquesta s'erigia en garant de la moral pública⁷⁶. Hi hagué alguna excepció destacable, com la de l'arquebisbe de Tarragona i cardenal Vidal i Barraquer, que va pro-

lana durant la Guerra Civil', a *Qüestions de Vida Cristiana*, 131-132, 1986, pp.82-89.

74. MORENO, Antonio; *Historia de la persecución religiosa en España, 1936-1939*, Madrid, Biblioteca de autores cristianos, 1999, p.763.

75. SIMÓ, Manuel; *Presència mil·lenària de l'Església a Viladecans*, Viladecans, Parròquies de Viladecans, 2011, p.92.

76. BAENA, Neus; '¿Católicos intocables y parroquias inviolables? Sobre la persecución y la represión del catolicismo obrero por parte del estado franquista en Cataluña, 1951-1977', a *X Trobada Internacional d'Investigadores i Investigadors del Franquisme*, 2009, p.538.

testar davant del papa Pius XII precisament per l'ostentació política que el règim feia als actes de culte. El 25 de novembre del 1939, mig any després de la fi de la Guerra Civil, alertava que aquests actes propagandístics del règim constituïen, lluny de tenir cap motivació religiosa, una “reacció política contra el laïcisme perseguidor d'abans”, i que es corria el risc que la religió acabés sent “odiosa” per als “indiferents i partidaris de la situació anterior”⁷⁷. Paraules profètiques que, com veurem més endavant, es van complir a bastament. Afirmacions profètiques, sí, però que li van suposar morir a l'exili de Suïssa l'any 1943, mentre fugia de l'ocupació nazi d'Itàlia i Franco li negava l'autorització per retornar a Tarragona, fent oïdes sordes a les insistències del papa Pius XII.

El règim franquista va derogar tota la legislació republicana en matèria eclesial i l'Església va recuperar tots els seus privilegis institucionals. Els anys 1941, 1946 i 1950 el govern del general Franco i el Vaticà van arribar a acords sobre la designació dels bisbes, els nomenaments eclesiàstics i el manteniment de seminaris i universitats dependents de l'Església⁷⁸. Van ser els prolegòmens del Concordat del 1953 entre la Santa Seu i Espanya, que reafirmava la confessionalitat de l'estat i reconeixia a Franco el dret de presentació dels bisbes. El menú es va completar amb la celebració del XXXV Congrés Eucarístic de Barcelona el 1952, el primer acte internacional del franquisme i que, en la línia del que va avisar Vidal i Barraquer anys enrere, va emprar-se com a aparador propagandístic

77. Aquest fragment el recull MASSOT, Josep; *Església i societat a la Catalunya contemporània*, Barcelona, Publicacions de l'Abadia de Montserrat, 2003, p.65.

78. CASANOVA, Julián; *La iglesia de Franco*, Barcelona, Crítica, 2005, p.276.

d'un règim que es volia rentar la cara, allunyant-se del feixisme i postulant-se com el defensor de la civilització occidental davant el ‘perill’ soviètic⁷⁹.

La dècada dels 50, l'inici de la nostra recerca, arrencava amb un acord i un concordat entre l'Església catòlica i l'Espanya de Franco. Era un moment dolç per a la jerarquia eclesiàstica, que va aconseguir imposar una visió determinada del país i de la manera de viure la fe. Però els temps començaven a canviar. La secularització de la societat avançava progressivament. A tall d'exemple, cada cop eren més nombrosos els laments dels mossens amb relació a la poca gent que hi anava a missa, mentre que les modes que arribaven de l'estranger van afavorir la deserció de les capelles. La televisió

-primer als bars i a les seus de les entitats; després a les cases-, el cotxe privat, les segones residències o algunes pràctiques ‘potencialment’ immorals⁸⁰ van anar fent forat.

No obstant això, hi havia un altre factor que preocupava l'Església i que amenaçava d'allunyar d'ella un sector molt específic de la població: els migrants, tant els interiors com els que marxaven a l'estranger. La migració representa un procés de trencament dels costums del migrant, com per exemple tot allò relacionat amb les pràctiques religioses, que per falta de temps o per la inexistència d'aquella pressió social per anar als oficis i ser vist per la resta de paisans del poble

79. FERNÁNDEZ, José (2005); *La participación de los católicos en el movimiento obrero en Barcelona (1946-1978)*, tesi doctoral. Universitat de Barcelona, Barcelona, p.19.

80. No faltava mai als fulls parroquials o a les revistes elaborades a les parròquies l'article de torn, l'editorial o el sermó del mossèn alertant dels ‘perills’ de l'estiu pel que fa a l'ètica i la moral religiosa: la calor, la festa, poca roba...

—l’anonimat de les ciutats eliminava aquest neguit—, s’acaben arraconant del dia a dia⁸¹. Sense anar més lluny, el papa Pius XII va dedicar la Constitució Apostòlica *Exsul Familia*, publicada l’1 d’agost del 1952, a l’assistència espiritual als emigrants.

Aquest neguit, a Catalunya, es traslladava als barris obrers de nombroses ciutats industrials, densament poblats per treballadors immigrants —molts dels quals vençuts o fills de vençuts de la guerra— que es malfiaven dels capellans. Algun d’aquests nuclis, a més, havien estat combatius durant el període republicà, com per exemple Collblanc-Torrassa a l’Hospitalet, epicentre anarquista per excel·lència. Un còctel explosiu que va empènyer l’Església, amb l’aquiescència del règim, a posar fil a l’agulla per controlar-los. Destaquen iniciatives com les Santes Missions, trobades multitudinàries de capellans i teòlegs que van servir com un instrument de recatolització d’aquelles zones que havien romàs en la zona republicana durant la Guerra Civil⁸². Se’n van celebrar els anys 1951⁸³ i 1961, sota el pontificat del bisbe Modrego a Barcelona, amb especial incidència a ciutats metropolitanes que responien a la categoria exposada anteriorment⁸⁴.

81. La parròquia de Santa Maria del Gornal va organitzar unes assemblees els anys 80 per analitzar com havien viscut els feligresos immigrants el canvi d’hàbits religiosos en passar de viure del poble a la ciutat. Les analitzarem més endavant en un epígraf específic.

82. CASANOVA, Julián; (*op. cit.*, 2005), p.304.

83. Com a dades a tenir en compte, en aquesta Santa Missió es van resar 1.066 rosaris de l’aurora, i es van fer 92 processons del Santíssim Sagrament i 153 via crucis nocturns. Veure MUÑOZ, Francesc, MARTÍ, Josep M. i CATALÁN, Fidel; (*op. cit.*, 2002), p.334.

84. En l’edició del mes d’abril del 1950, el periòdic cornellanenc *El Pensamiento* anunciava la Santa Missió d’aquesta manera tan eloqüent i amb referències

També n’és un exemple la processó dels Passos, que es va celebrar precisament a la Torrassa des del 1941 fins al 1967 a iniciativa de mossèn Jaume Busquets, capellà castrense que va voler matar dos pardals d’un tret a través d’aquesta cerimònia ‘purificadora’ en un barri de tradició anarquista i ple d’immigrants que enyoraven les processons dels seus llocs d’origen. En parlarem a fons més endavant.

Als anys 50, tanmateix, es comencen a observar canvis en la manera de viure la religió al món catòlic. I és que en paral·lel a l’avenç de la secularització, va tenir lloc una lenta evolució cap a formes de religiositat més actives, de la mà de joves capellans que no havien participat en la guerra i de militants de moviments apostòlics d’inspiració obrera. Va coincidir amb els prolegòmens del Concili Vaticà II (1962-1965), que va ser pres amb una actitud de recel per part de les jerarquies catalana i espanyola⁸⁵ pel que feia a les seves promeses renovadores.

De fet, la jerarquia eclesiàstica va rebre la notícia de la convocatòria del concili amb certa sorpresa. Hilari Ragué considera -no sense atorgar a Déu un paper determinant a l’hora ‘d’inspirar’ el portador de l’anell del pescador- que el papa Joan XXIII, impulsor de la trobada ecumènica, havia arribat a la conclusió durant el seu pontificat que era el moment adequat per portar a terme el con-

bèl·liques: “Cornellà va a ser conquistado para Dios. Tres frentes de combate se organizarán donde el fuego de la luz y la verdad arrasarán las tinieblas del odio, el error y la indiferencia”. *El Pensamiento*, 50, abril del 1950, p.3.

85. FERNÁNDEZ, José; ‘Breves apuntes históricos sobre la iglesia durante el franquismo. El caso de Sant Ildefons’, a VVAA; *Sant Ildefons de Cornellà. Apuntes de quatre dècades de barri*, Cornellà, L’Avenç, 2018, p.71.

cili⁸⁶. El papa Roncalli, de fet, defensava que el va convocar per “inspiració divina”⁸⁷.

Per a Espanya, el Concili Vaticà II va tenir una significació que anava més enllà de l'àmbit purament religiós. La significació de l'Església espanyola i catalana amb el règim de Franco i l'adhesió de la jerarquia i de bona part dels membres del clergat al règim dictatorial, provocava que la renovadora trobada ecumènica presentés una forta càrrega política. El règim se'n malfiava, i feia bé de posar-se en alerta, atès que els postulats conciliaris van eixamplar una via d'aigua al dic granític d'una Església que havia lligat la seva existència a la del règim, per on s'escolaven capellans joves i grups de cristians pertanyents a moviments apostòlics obrers —com la Joventut Obrera Catòlica (JOC) o la Hermandad Obrera de Acción Católica (HOAC)— que cada vegada palesaven amb més intensitat el seu desacord amb el conservadorisme eclesial. L'esperança de canvi s'albirava a l'horitzó.

Cal dir, però, que aquesta via d'aigua ja s'havia començat a obrir anys enrere, a través de l'edició de publicacions de renom com la revista *El Ciervo*, creada a Barcelona l'any 1951 i que va servir —i encara serveix— d'aparador d'un nou corrent renovador de la fe catòlica⁸⁸. En aquesta línia es movia la revista *Qüestions de vida cristiana*, una publica-

ció creada per fer públiques les inquietuds dels joves capellans, així com *Correspondència de diàleg sacerdotal* —d'ara endavant *Correspondència*—, de caràcter més catalanista i fundada el 1963 i dirigida a partir del 1965 per Oleguer Bellavista, rector de Sant Jaume d'Almeda, una publicació pensada per a capellans que treballaven en ambients obrers en la qual expressaven les seves inquietuds, actuant d'aquesta manera com a nexes d'unió entre comunitats parroquials per compartir experiències i idees.

Una altra revista que, des de l'àmbit del catolicisme, va jugar un paper destacable en aquest procés va ser *Serra d'Or*, una publicació editada a l'Abadia de Montserrat i que servia com a altaveu de la cultura catalana perseguida. És més, *Serra d'Or* té els seus orígens en un moment determinant com són les festes d'entronització de la Mare de Déu de Montserrat, celebrades l'abril del 1947. Hi ha un cert consens en considerar aquest esdeveniment —a priori purament folklòric i que va consistir a fabricar un tron nou a la imatge de la Moreneta— com el retrobament entre vencedors i vençuts i una primera fita per recuperar la llengua i cultura catalanes després de la guerra⁸⁹. No debades, en aquell acte van participar primeres espases del règim franquista i es van llegir missatges d'exiliats com el músic Pau Casals.

L'abat Aureli Escarré en va ser l'impulsor, per al qual va crear la Comissió Abat Oliba, encarregada d'organitzar els actes d'entronització a Montserrat i a la resta del Principat. Escarré havia tornat al monestir amb les tropes nacionals el 1939 i mantenia una bona relació amb Franco i la seva família; el 1963, però, en una entrevista al diari francès *Le Monde*, va criticar la dictadura i la re-

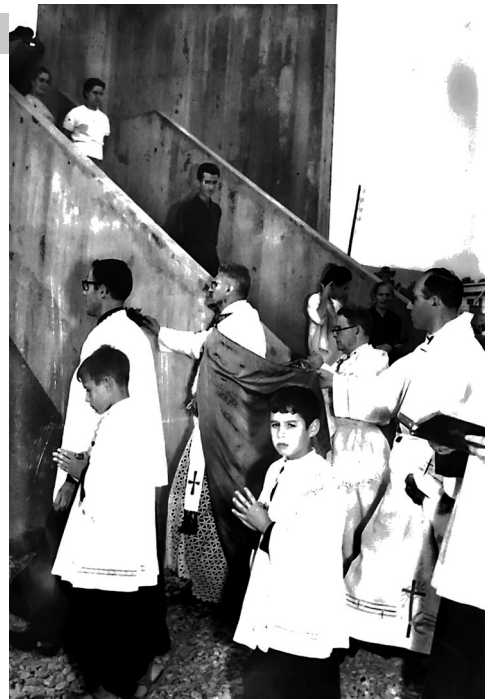
86. RAGUER, Hilari; *Escrips desperos d'història*, Barcelona, Institut d'Estudis Catalans, 2018, p.267.

87. Així ho va expressar Joan XXIII en una al·locució del 5 de juny del 1960. Veure HUBERT, Andrés; 'Juan XXIII y el inicio del Concilio Vaticano II', a *Cuadernos de Teología*, vol.4-n.2, 2012, p.219.

88. Casañas la defineix com un “termòmetre” del progressisme cristià. Veure CASAÑAS, Joan; *El progressisme catòlic a Catalunya (1940-1980)*, Barcelona, La Llar del Llibre, 1988, p.169.

89. MASSOT, Josep; (*op. cit.*, 2003), p.588.

Il·lustració 3. Un moment de la inauguració de la parròquia de Santa Maria de Sales, a Viladecans. Arxiu Parroquial de Santa Maria de Sales (APSMS)



pressió del català, cosa que li va significar l'exili a Itàlia dos anys després, a on va morir el 1968.

Tres anys més tard d'aquelles declaracions de l'abat Escarré, el maig del 1966, més d'un centenar de capellans van ser apallissats per la policia a les portes de la seu de la Brigada Político-Social, a la Via Laietana de Barcelona. Els clergues havien marxat fins allà a interessar-se per l'estat d'un activista antifranquista del Sindicat d'Estudiants de la Universitat de Barcelona (SDEUB), Joaquim Boix, que havia estat detingut per la seva relació amb l'organització de l'assemblea constituent de l'SDEUB, celebrada dos mesos abans al convent dels Caputxins de Sarrià, un esdeveniment que va finalitzar amb l'assalt de la policia i que va passar a la història com la 'caputxinada'. Els mossens van denunciar en una carta, adreçada al comissari en cap de la Brigada Político-Social, Juan Creix, i a l'arquebisbe de Barcelona, Gregorio Modrego, les tortures i la violència policial; una missiva en la qual fan referència al Concili Vaticà II, el qual "*inculca el respeto al hombre [...] cuanto*

viola la integridad de la persona humana, por ejemplo [...] las torturas morales o físicas". Enmig de les càrregues policials, la carta dirigida al comissari Creix va acabar volant pels aires i aterrant a sobre d'un cotxe policial⁹⁰.

Per tant, cada cop es feia més palès un corrent progressista en l'Església, representat en molts capellans obrers que, havent constatat el fracàs de l'evangelització a través de les formes tradicionals⁹¹, van bolcar-se amb el Concili Vaticà II. És el cas de mossèn Leandre Gassó, rector de la parròquia de Sant Josep, que el 14 de gener del 1962 escrivia en el full parroquial que el concili era "el fet més transcendent dels nostres temps". Eren uns capellans —ni molt menys tots, com comprovarem en aquest treball— que exercien una tasca social, compromesa amb les llibertats⁹² i allunyada,

90. BATISTA, Antoni; *La carta. Historia de un comisario franquista*, Barcelona, Debate, 2010, pp. 171-172.

91. BAENA, Neus; (*op. cit.*, 2009), p.541.

92. Aquests capellans van col·laborar en la fundació i suport a les incipients associacions de veïns que anaven naixent els anys 60 i els 70. Tampoc van tenir pro-

cada cop més, del règim franquista, que seguia ancorat en l'esperit del 18 de juliol. Hi ha una certa unanimitat a l'hora d'acceptar que la separació -mai millor dita- espiritual de l'Església i el franquisme es va produir de sota cap a dalt, des dels fonaments fins a la cúpula⁹³. Ara bé, aquesta revisió del nacional-catolicisme imperant també acabaria produint-se des de dalt, protagonitzada per les jerarquies eclesials espanyoles a principis dels anys 70 i que va culminar amb l'elecció del cardenal Vicente Tarancón com a president de la Conferencia Episcopal Española el 1972, que tenia com a horitzó, amb el vistiplau del Vaticà, revisar el model de relacions de l'Església amb l'Estat espanyol d'acord amb les idees postconciliars⁹⁴. L'eufòria postconciliar, tanmateix, va donar peu a una etapa de desil·lusió ben entrada la dècada dels 70, de desencís per les reformes promeses i no implementades; coincideix també amb una consegüent onada de secularitzacions i amb la desarticulació dels moviments apostòlics com la JOC o l'HOAC per part d'una jerarquia eclesiàstica que se'n malfava⁹⁵.

Tornem, no obstant això, a aquells capellans de barri que van fer-se càrrec de parròquies de nova creació que havien estat erigides en paral·lel a l'augment de població. És durant el pontificat de Gregorio Modrego

(1942-1967) com a arquebisbe de Barcelona quan més se'n van erigir, 118 a tota la diòcesi. Una vintena a les localitats que hem investigat en aquesta recerca, a més de les que ja hi havia d'antuvi. Una d'aquestes parròquies és la que es va trobar la dona immigrada de l'inici del treball que no coneixia la Moreneta. És hora d'entrar en matèria i repassar com van desenvolupar-se aquelles interaccions entre immigrants i parròquia.

blemes a l'hora d'obrir la porta a sindicalistes perquè celebressin als temples, resguardats de les operacions policials, les seves assemblees.

93. BAENA, Neus; 'Església i transició política a Espanya i Catalunya', a *Església i franquisme. De la col·laboració amb el franquisme al seu combat*, Tarragona, Publicacions URV, 2017, p.304.

94. GONZÁLEZ, Juan Manuel; 'La 'contestación de derechas' en la Iglesia española del tardofranquismo', a IBARRA, Alejandra (coord.); *No es país para jóvenes*, Victoria, Instituto Valentín Foronda, 2012.

95. CASAÑAS, Joan; (*op. cit.*, 1988), p.280.